

KUI ON MERI HÜLGEHALL

Stiilipuhas kodu KOKO arhitektide loodud Laeva majas on harmoonilises seoses ümbruskonna mitmepalgelisusega. Maja asukoht looduse keskel, kuid siiski keset pulbitsevat linnarütmi, on nii hoone kavandajate kui ka korteri sisearhitekti Maarja Malvre jaoks olnud põhiline inspiratsiooniallikas. TEKST: KAILI KANNEL || FOTOD: TÖNU TUNNEL



Suured aknapinnad lasevad lahkelt merevalgusel tuppa voolata. Selgejooneliselt sisustatud ruumi vürtsitavad mängulise vormiga valgustid ja toataimed.

Tuttava soovitusel sisekujundaja leidnud klientide soov oli saada 98 m² suurusele pinnale ajatu, pisut luksuslik, kuid samas praktiline kodu. «Maja on arhitektuuriselt julge – vaated korterist on ühelt poolt segamatu vaatega merele, teiselt poolt tihe- dale ja katkematule liiklusvõrgustikule. See eeldas interjöörü, mis on modernne ja kosmopoliitne,» räägib Maarja.

Materjalide ja värvide mäng interjööris on rahustav ning samal ajal kontrastidest pakatav. Gamma on inspireeritud me- retoonidest, taevast ja kõrkjatest. Rahulik foon, mida hallid ja murtud valged seinapinnad pakuvad, lasevad mööblil ja sisus- tusaksesuaaridel kenasti esile tõusta. Üks tagasihoidlik, kuid äramärkimist vääriv detail on 45kraadise nurga all jooksev pui- du struktuur, mida kohtame köögimööblis, esiku- ja garderoo-

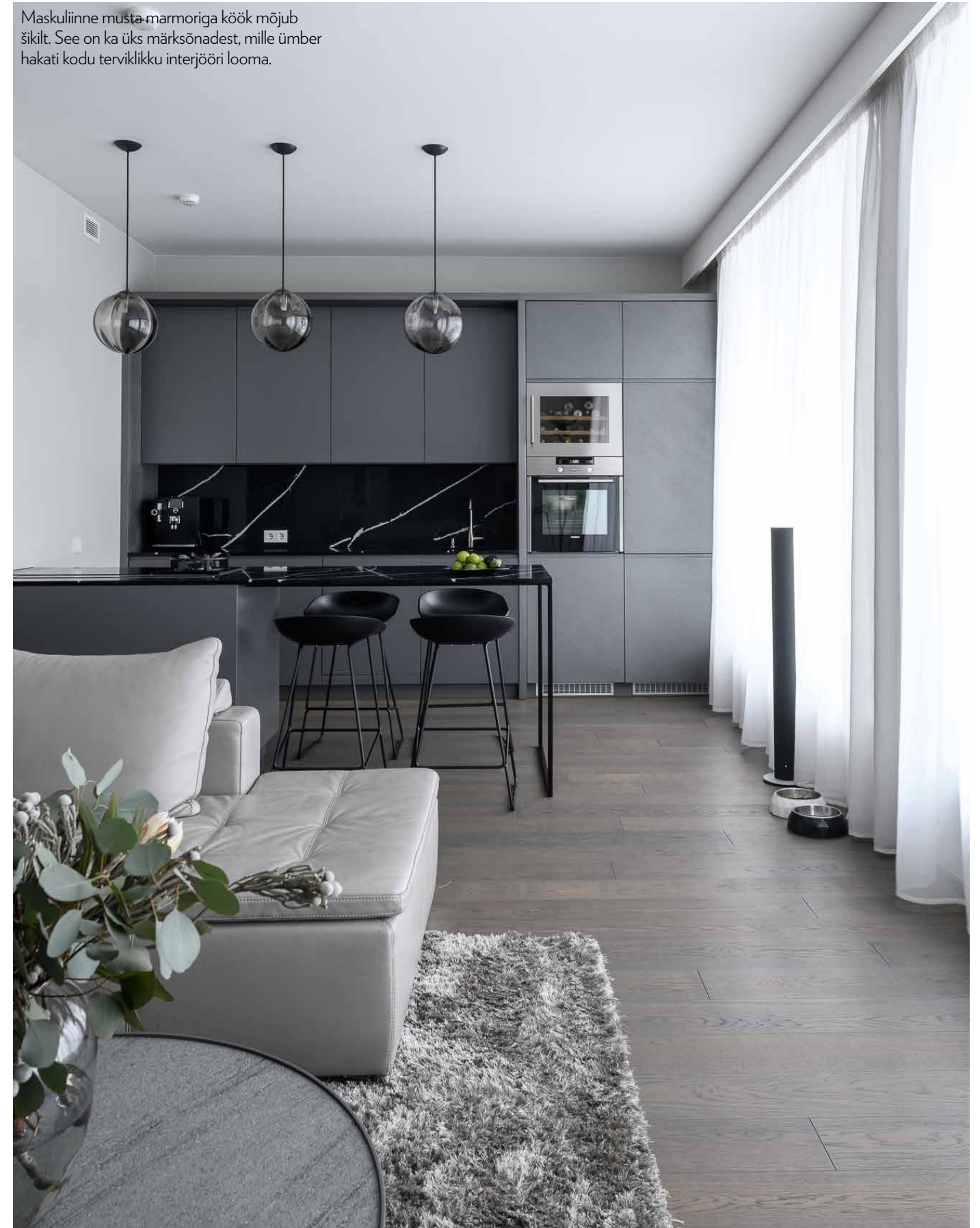
bikappidel ning osaliselt ka seinapaneelidel. Matt ja sametiselt soe pind annab ruumile sügavust ning struktuurne pind lausa kutsub end katsuma.

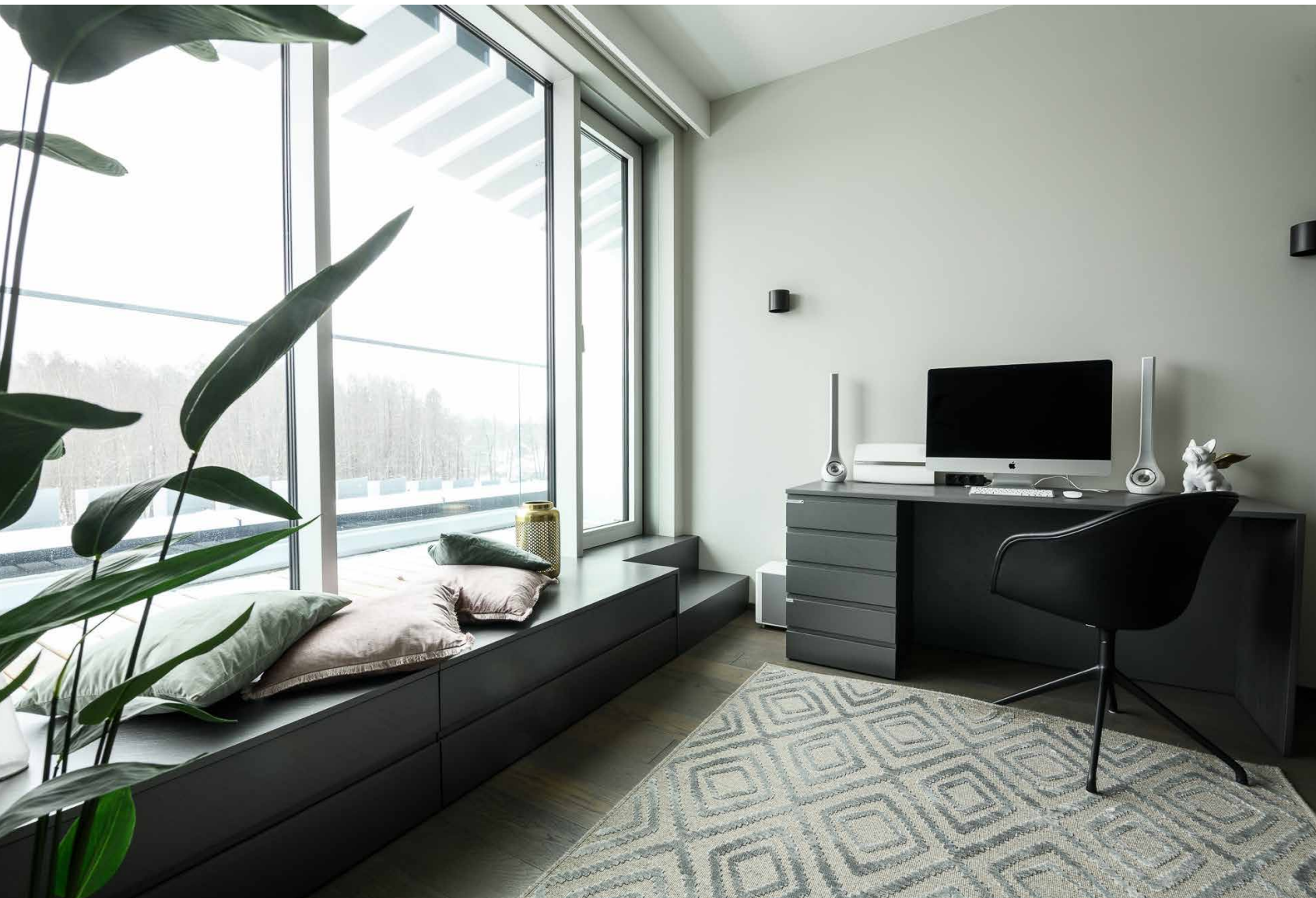
Loodus tuppa

Suured aknapinnad ja avaralt õhulised ruumid lubavad lah- kelt ümbritseval loodusel ning loomulikul valgusel tuppa tulla. Vaatamata sellele, et mööda ühte Laeva külge voolab katkema- tu liiklusvoog, ei ole ülemistel korrustel seda tunda ega otse- selt näha. Kuna korter asub maja kõrgeimal korrusel, paistab akendest pigem loomaaia rohelus ja hea õnne korral võib puude vahelt ka mõnda sealset asukat silmata.

Peale visuaalse maantee läheduse mittetajumise on maja arhitektid panustanud ja erilist tähelepanu pööranud ka heli-

Maskuliinne musta marmoriga köök mõjub šikilt. See on ka üks märksõnadest, mille ümber hakati kodu terviklikku interjöörü looma.





Kodukontorist avaneb vaade loomaiale. Akende alla on sisse seatud mõnus suurte patjadega istumis-ala, kuhu on mõnus end mõneks tunniks hea raamatu ja teetassi seltsi unustada.

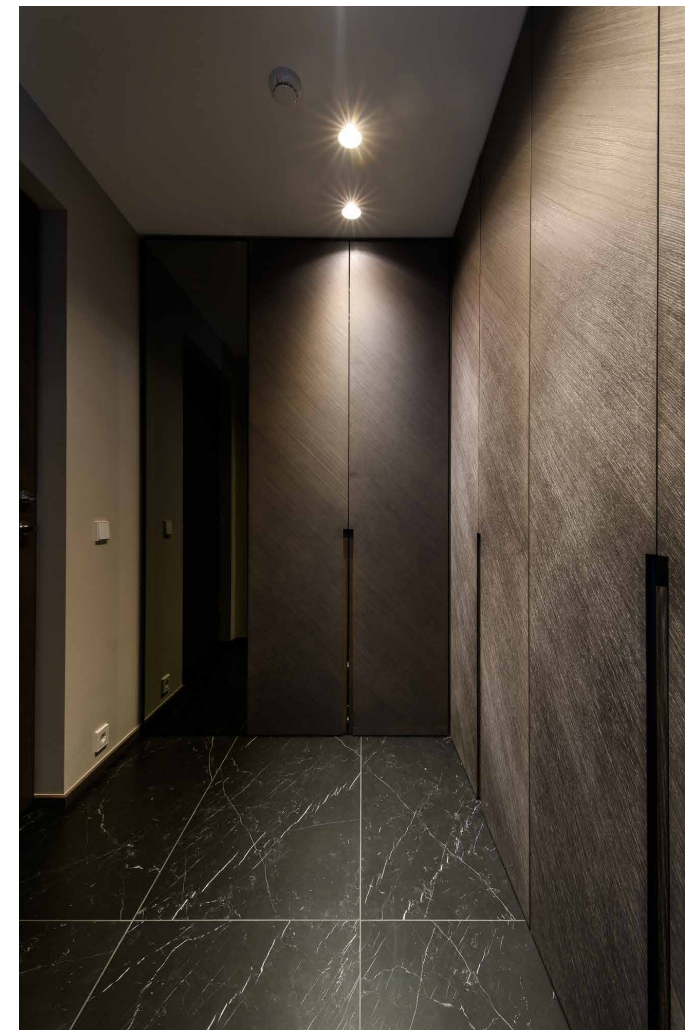
kindlusele. Majas on läbivalt kasutatud üle 6,2 cm paksuseid klaaspakette. Täielik vaikus, kui kuulatama jääda. Läheduses ei asu ka ühtegi teist maja, nii on selles kodus väga privaatne. Kardinad on akende ette valitud õhulised, õrnad ja lendlevad, pigem pehmuse loomiseks.

Kodu kolmele

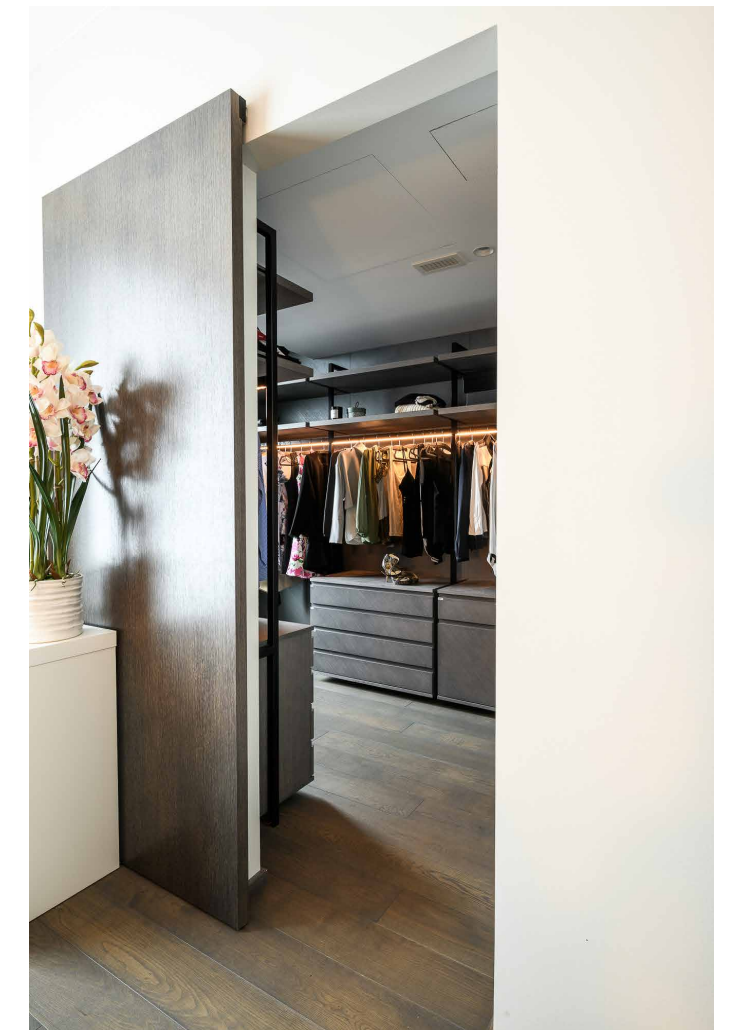
Korter on kodu kahele noorele inimesele ja nende lemmikloomale. Ruumi põhiplaan kulgeb voolava joonega piki hoonet. Avar esik suure peeglipinna ja mahukate garderoobidega on väärikas visiitkaart tervele kodule.

Esikust edasi liikudes avaneb suur köögi-elutoo ala, kust pääseb otse suurele merevaatega katuseterrassile, mida sel kevadel haljastama asutakse. Elutuppa sisenedes jääb pilguhaardesse võluv valgusti, mille suitsune klaas ja kombitsatena laest haarav vorm lisab ruumile mängulisust. Sama sarja valgustit on kasutatud ka köögi alal, nii tekib ruumi maitsekas rütmika.

Köögimööbli minimalistlik vorm ja tume koloriit loovad maskuliinse nurgakese. Kõik, mis vähegi võimalik, on köögis silma alt ära peidetud. Peaaegu kogu tehnika on peidetud köögisaare alla ja kappidesse, isegi õhupuhastit ei märka. Selle saab nupuvajutusega tööpinna seest välja meelitada. «Eluruumides soo-



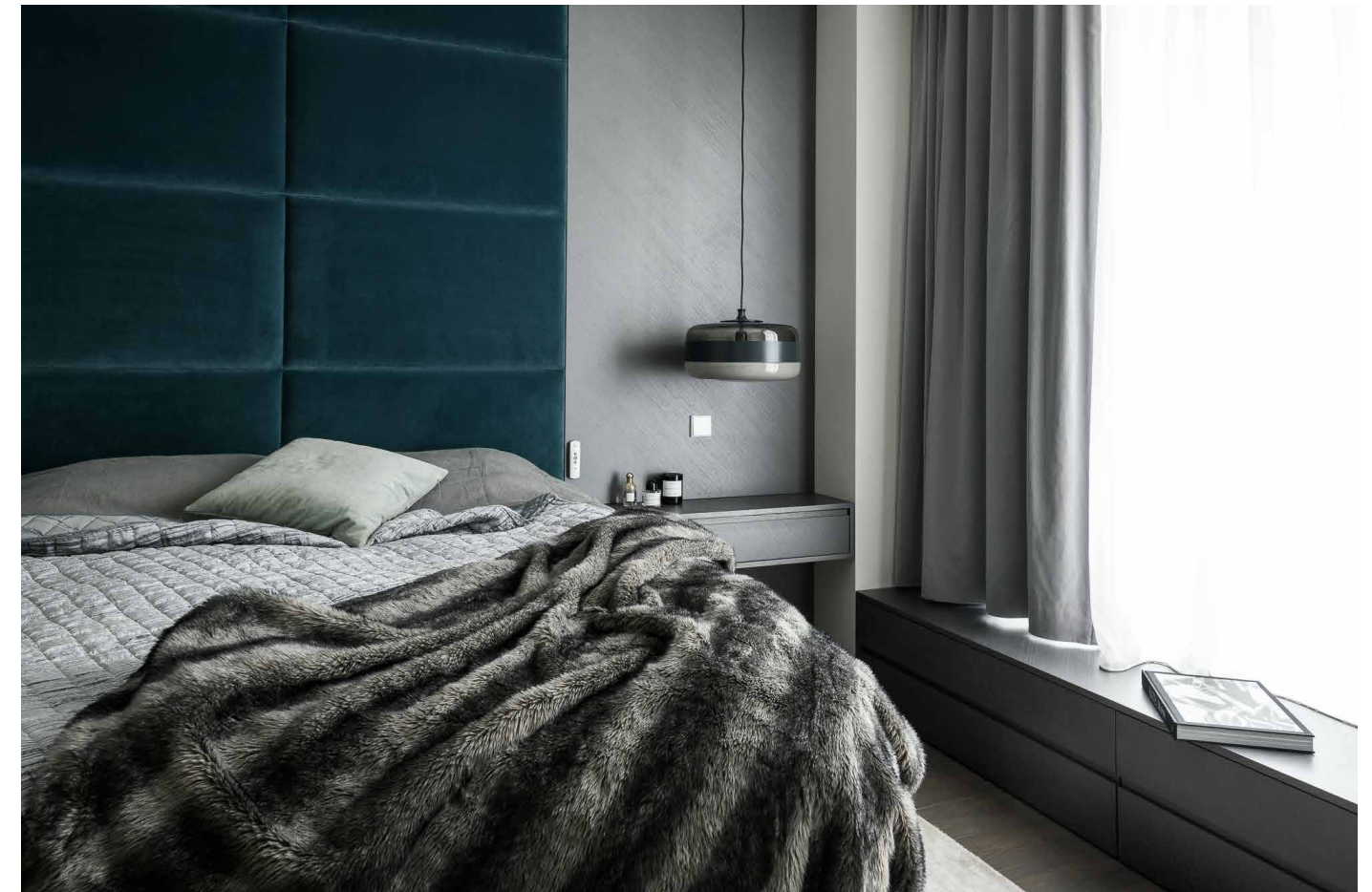
Minimalistlikus esikus pääsevad mõjule materjalide peened struktuurid, millega on kõrvutatud siledad pinnad ja peegeldused.



Magamistoast massiivse lükanduksega eraldatud garderoob on sisustatud mahukate riulite ja praktiliste süsteemidega.

PLAAN

Magamistoas domineerivad sügavad toonid, mis puhkeruumi vajalikku sumedust loovad.



Meri on nii mõnedki oma tuhandetest toonidest sellesse interjööri pakkunud. Võluvalt harmooniline kooslus hele- ja tumehallidest ning rohekatest toonidest täidab magamistoa.

visime šikki muljet, seega sai kasutatud tumehalli tooni mööbli spoonil ning värvitud detailidena. Põrandaid katab tumepruun ühelipiline laudparkett, mis harmoneerub kenasti musta Nero Marquina marmoriga, mida on kasutatud köögis. Sõrmotsaga musta loob minu arvates alati šiki mulje, seda toetavad ka metallidetailid, mida on näha garderoobis, köögis ning valgustites,» ütleb Maarja.

Helehallist mürkrohelisteni

Mugav helehalli tooni nahkdiivan on leitud BoConcepti valikust. Diivanitagune sein, mida valgustab mere poolt tulev loomulik valgus, on arvestatav galeriipind kunstile. Sobivaid taieeid, mida seintel eksponeerida, pole küll veel leitud, kuid vastavad kohad valgustusele on ettenägelikult selleks puhuks juba seinasisse peidetud.

Magamistuppa saab liikuda mööda korterit, samuti on variant siseneda sinna otse terrassilt. Kui esik ja elutuba võlusid mahedate hülgehallide toonidega, mida on värtsitatud tumedama gammaga, tõmbab magamistoa üllatuse üles suursugu-

ne voodi peats. Laeni kõrguv pehmenusega peats on juba isenesest kuninglik, aga mürkroheline samet, mis vooditagust seinapehmenust katab, mõjub maagiliselt ja annab kogu ruumile iseloomu. Öökappide kohal ripuvad valgustid toovad ruumi mahedat meeleoluvalgust ja toimivad ka lugemislampidena. Panipaigad akna all mahutavad paraja hulga raamatuid ja ajakirju ning pakuvad ka muidu praktilist toetuspinna.

Väikesed muudatused tuli teha planeeringus, et klientide soovile vastu tulla ja mahutada korterisse saun. «Sanruumidesse soovis klient luksuslikku muljet ja tunnet. Kasutasime suuremõtmelisi marmoriiimitatsiooniga täismassplaatse ja saavutasime sellega nii luksusliku ilme kui ka hea hooldatavuse,» räägib Maarja. Marmoriga on niisketes ruumides kõrvutatud klaasmosaik, mis tekitab põnevaid dimensioone ja peegeldusi.

Selgejooneline mööbel, mis on valmistatud äärmiselt kvaliteetsetest materjalidest, käsikäes nutikate lahenduste ja nüüdisaegsete süsteemidega, moodustavad tänapäevase ruumi, mis on loodud arvestama kodu omanike eelistusi ja vajadusi. ||D



Saunaruumis kasutatud soojale puidutoonile on kõrvutatud ookerkollast, mis lisab ruumide värskust.