

Nagu merelaine

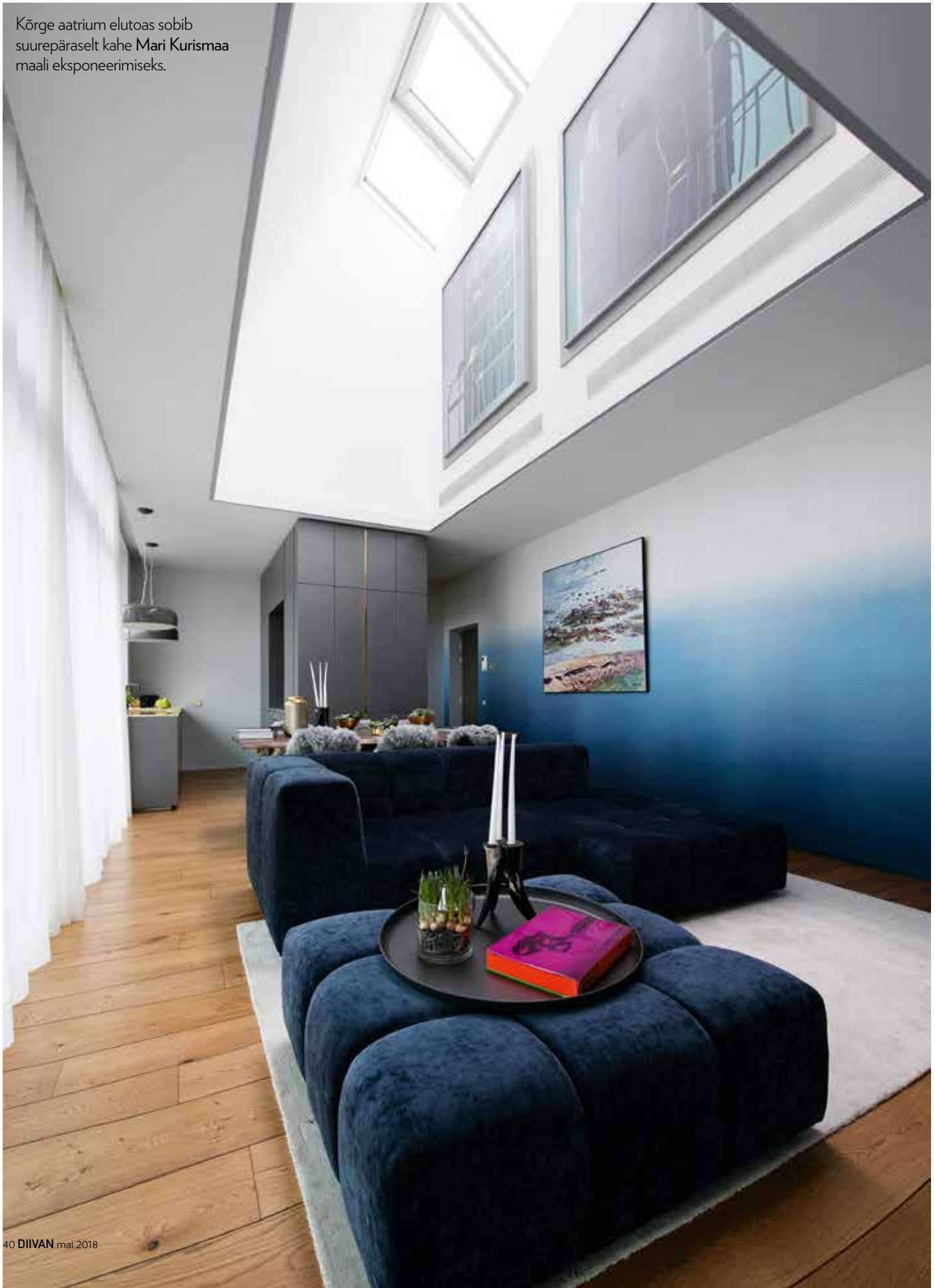
Rocca al Mare värvasse heiskas eelmisel aastal purjed KOKO arhitektide loodud äri- ja kortermaja Laev. Seilavat kruisilaeva meenutav hoone pakub oma asukatele targa maja hüvesid, erilist ruumikogemust ning uhkeid vaateid linnale ja loodusele. Viimase muutuvast ilmest on inspireeritud ka sisearhitekt **Maarja Malvre** kujundatud kodu elamu viimasel korrusel.

TEKST: KERSTI JAIGMA || FOTOD: TERJE UGANDI

Merelainet meenutav tapeet pärineb Designers Guildilt. Televisori asemel on imetlemiseks kamina-tuli ja Maarit Murka taies.



Kõrge aatrium elutoas sobib suurepäraselt kahe Mari Kurismaa maali eksponeerimiseks.





Köögis ripuvad Flosi valgustid Smithfield.



Detailid viitavad loodusele.

Kui sisearhitekt koos korteri värske omanikuga esimest korda ruume vaatama jõudis, puudusid korrusel veel aknad ja paljad betoonseinad markeerisid tulevase korteri piire. Kõrgelt viimaselt korruselt avanes aga lummas vaade sügiseselt tumedale ja tormisele merele, mille ees lainetas liivakarva pilliroog. «See esimene pilk sügisele merele pani paika interjööri põhitoonid. Sai selgeks, et needsamad värvid peavad sujuvalt tuppa liikuma,» märgib Maarja. Nüüd viitavadki laine- ja tumesinine diivan merele, magamistubadesse valitud

vaipkate sümboliseerib rannaliiva. Teematikasse liitub ka kergelt lainelistest laudadest parkett, mis on pärit Eesti tootjalt Arbor Parkett.

Mitte üksnes mere lähedus, vaid ka peremehe suur loodus-huvi tõid korterisse peamiselt naturaalsed materjalid, nagu ehe puit, metall, klaas ja tekstiilid. «Kuna omanik on pärit Muhumaalt, oli seos loodusega kliendi jaoks väga oluline. Teisalt on tegemist maailmas palju ringi reisiva inimesega, mis sundis kujundusse lisama kosmopoliitse noodi,» arutleb sisearhitekt. Mõistagi dikteeris moodsa ja urbanistliku lähenemise ka



Avarad vaated kulgevad piki korterit. Uhkelt kütlev messingust töötasapind muutub ajapikku tumedaks ja nüansirikkamaks.



Esikusse langeb valgus läbi kapiplokis oleva siseakna.



Arhitektuurne ruum ja arhitektuurne kunst.

maja ise ehk selle eriline arhitektuur. «Et modernsesse linnamajja ei tuleks Jahipauna meenutav kodu, lisasime glamuuri alati šikilt mõjuva halli ja messinguga.»

Arhitektuurne ruum ja loodusvaated

Maja viimasel korrusel asuv 97 ruutmeetri suurune korter on ruumiliselt põnev ja ootamatult kõrge – elutoas ulatub lagede kõrgus kuni kuue meetrini. Katuseaknad ja tekkiv avar valgušaht lisavad eluruumi julget arhitektuursust ja mõjusust, mida ei kohta uutes kortermajades just sageli. Fassaadil ümbritseb korruseid voogava lainetusena lamellribistik, mis ühelt poolt annab Laeva majale tugeva identiteedi, teisalt kaitseb lõunaküljel olevaid kortereid otsese päikesevalguse eest. Kujundusprojektiga kaasa töötanud **Jette Pettai** sõnul heidavad lamellid päikesevalguses ruumi põnevaid varje, pannes

pinnad ja tekstuurid kaunilt elama. «Päikeseloojang värvib toad seevastu mahedalt oranžiks. Võime öelda, et elu selles korteris käib loodusega kooskõlas ning kõik meretoonid ja taeva ilmed peegelduvad tupp», lisab Jette.

Kuna ruum on kõrge, pikk ja kitsas ning aknad jäävad ühte suunda, oli Maarja sõnul omajagu nuputamist, kuidas kõik vajalik ära mahutada ning seejuures valgust ja vaateid mitte kinni panna. Lahendusena kavandati elutuppa kööki ja esikut eraldama kastikujuline maht, mis on keskelt avatud. Tänu «siseaknale» ei võta välisuksest sisenejat vastu tumm sein, vaid üle kõõgi paistev merevaade. «Kuubiku ideest hakkas omakorda hargnema geomeetrilise mustriaga kapistik. Spoon on mõõblil 45kraadise nurga all, mis muudab suure pinna dünaamilisemaks. Väikese nüansi lisab ka pärilmuttervärviga hall peits,» räägib sisekujundaja.



Projekti käigus nime «Muhu kuusk» saanud marmor-paneelid on pärit Kiviprojektist, klaasmosaiik Noto salongist.



Avatud klaasist garderoob nõuab distsipliini.



Efektsed materjalid ja loodustoonid täies ilus.

Messing ja Muhu kuusk

Metalse helgi leiab veel köögist – tööpinnaks on kaunilt küütlev messing. «Messing hakkab ajapikku oksüdeeruma ja muudab oma värvi. Lõpuks näeb töötasapind välja nagu baarilett nooblis Berliini baaris, demonstreerides uhkusega elu ja kasutamise märke,» teab disainer. Materjal kordub messingust pistikute, lülitite, vannitoasegistite, valgustite jms näol ka mujal interjööris.

Iga väiksemgi detail on kujunduses põhjalikult läbi mõeldud, kuna planeering on avatud, tänu klaasist vaheseintele on kõik visuaalselt nähtav ja omavahel seotud. Vaated kulgevad piki korterit ja rõhutavad avarust.

Tänu klaasvaheseintele ja läbipaistvusele on magamistoa-tsoon eriti imposantne. Täies ilus on eksponeeritud efekteid materjale ja puhtaid vorme. Sisearhitekt on vannitoas väga stiil-

selt kombineerinud ülipeent klaasmosaiiki ja suuri marmorpaneelide. Dušinurka paigaldatud roheline marmorsein sai projekti käigus nimeks «Muhu kuusk».

Toonitud klaasist garderoob on distsiplineeriv ja kõrge klaasiseina ees olev avatud vannituba nõuab julgust ning soovi tavapärasest erinevas ruumis elada ja oskust maailma laiema pilguga vaadata.

Kuna magamistuppa jäeti alles puhas betoonlagi ja samuti on siin palju klaasi, kaeti põrand vaipkattega ning vooditagusele seinale valiti tekstiiltapeet. Tekstiilid toovad ruumi pehmust ja õdusust ning vaikuse tagavad kogu majas kasutatud paksud ja helikindlad klaaspinnad. Nii võib rahus ja vaikuses jälgida akende taga kulgevat katkematut autovoolu või silmitseda pidevalt muutuvat merd.

|| D



Rikkalikud tekstiilid ja mahe valgus toovad magamistuppa soovitud õdususe.

